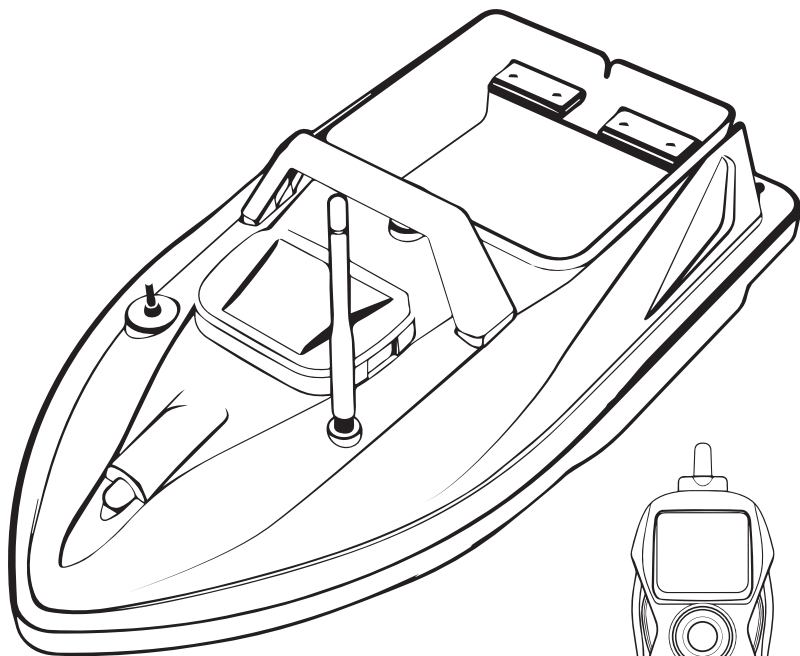


V805 HORGÁSZCSALI CSÓNAK

GPS-VERZIÓ



FELHASZNÁLÓI
KÉZIKÖNYV

V805 GPS FELHASZNÁLÓI

KÉZIKÖNYV

Silo

Fogantyú

Antenna

Elemtartó rekesz fedele

Akkumulátorjelző

Kapcsoló

Fényszóró



Kettős motorok

Tatlármák



Hajókázás

Kalibráció

Horgászshely

Kurzor

Elektronikus

Csalizás

Joystick

Eredet gomb

Törles go

Kurzor

Világító

OK gomb

Kapcsoló



Nyomja a joystickot balra, és a hajó balra fordul



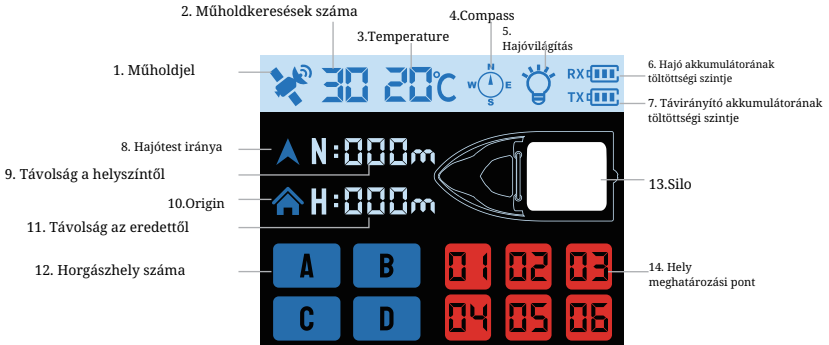
Nyomja a joystickot jobbra, és a hajó jobbra fordul



Nyomja felfelé a joystickot, és a hajó előrehalad



Nyomja le a joystickot, és a hajó hátrafelé halad



1. Műholdjel: Az ikon bekapcsoláskor nem jelenik meg. Amikor a frekvenciapárosítás befejeződött és a GPS-jel keresése megtörtént, az ikon automatikusan kigyullad.

2. Műholdkeresések száma: Bekapcsoláskor az ikon „00”-t mutat, és valós időben változik, amikor a jel keresése megtörténik, és a keresett műholdak száma nagyobb vagy egyenlő 8-cal.

3. Hőmérséklet: Bekapcsoláskor a frekvenciaillesztéskor a rendszer megjeleníti az aktuális környezet légköri hőmérsékletét.

4. Iránytű: A rendező Az iránytű ikonjának része a hajó orrának irányát jelöli.

5. Hajó világítás: Az ikon

megjelenítési állapota a hajó lámpáinak „mindig bekapcsolva, villogva kikapcsolva” állapotát jelzi.

6. Hajó akkumulátorának töltöttségi szintje: Ez az ikon a frekvencia párosítása utáni aktuális akkumulátorszintet mutatja.

7. Távirányító akkumulátorának töltöttségi szintje: Ez az ikon a bekapcsolás utáni aktuális akkumulátorszintet mutatja.

8. Hajótest iránya: Az ikon kéken világít a frekvenciapárosítás után, és az ikon iránya a hajó aktuális haladási állapotát jelzi, beleértve a balra fordulást, a jobbra fordulást, az egyenesen előre és a hátramenetet. Ez az ikon pirosan villog, ha a fix sebességű sebességtartó automatika be van kapcsolva.

9. Távolság a helymeghatározási ponttól: A távolság csak a fixpont beállítás után változik. Megjeleníti a célponttól fennmaradó távolságot. Amikor a célpontot eléri, a távolság 0.

10. Kiindulópont: Ha a kiindulópont nincs beállítva, az ikon nem jelenik meg; csak akkor jelenik meg a kék ikon, ha a kiindulópont be van állítva, és amikor a hajó visszatér a kiindulópontba, az ikon villog.

11. Távolság az eredettől: Valódi -a hajó kiindulási ponttól való távolságának időkijelzése

12. Horgászhely száma: A négy betű – A, B, C és D – 4 horgászhelyet jelöl, és ki kell választania egy horgászhelyet, mielőtt fix pontot tudna beállítani.

13. Siló: Nyomja meg egyszer röviden a siló kilökéséhez. A képernyőn látható siló ikon pirosan villogni kezd. 5 másodperc múlva a képernyő garatjának háttérvilágítása automatikusan újraindul.

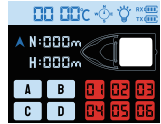
14. Helymeghatározási pont: A nem beállított pont háttere piros, és a szám villog, ha egy pontot kiválasztanak. A már beállított pont háttere sárga. Az elektronikus horgony módba való belépés után az elektronikus horgonypont kék hátteret kap.

BEKAPCSOLÁS KOR TÖRTÉNŐ PÁROSÍTÁS B

először meg kell tartani a hajót sik talajra, tartsa a távirányítót legalább 0,5 méterre a hajótól, először nyissa ki a hajótest kapcsolóját, majd nyomja meg hosszan a távirányító bekapcsológombját 3 másodpercig (ismét hosszan nyomja meg 3 másodpercig a távirányító kikapcsolásához). Ha a frekvenciapárosítás nem fejeződik be, a piros hátsó lámpák felváltva villognak balra és jobbra; a párosítás után a fehér első lámpa folyamatosan világít, a hátsó lámpák pedig kialszanak. Megjegyzés: Ha a frekvenciapárosítás sikertelen, vagy a távirányító le van választva a hajóról, akkor ki kell kapcsolni a hajót és a távirányítót, majd újra kell indítani a frekvenciapárosítási műveletet.



Tartsa lenyomva a távirányítót 3 másodpercig vezérelhető bekapcsoló gomb
másodperc



TÁVIRÁNYÍTÓS NYOMÓGOMBOS VILÁGÍTÁS SH

a távirányító gombjainak világítása. A világítás kikapcsolásához érintse meg ismét a távirányító bekapcsológombját. Bekapcsolt állapotban a távirányító gombjai háttérvilágítását a távirányító gombjainak állapotát az érintés szerint bekapcsol.

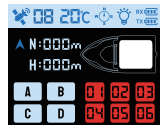
Röviden nyomja meg a távirányító bekapcsológombját



KALIBRÁCIÓ

először meg kell tartani a hajót sik talajra, tartsa a távirányítót legalább 0,5 méterre a hajótól, először nyissa ki a hajótest kapcsolóját, majd nyomja meg hosszan a távirányító bekapcsológombját 3 másodpercig (ismét hosszan nyomja meg 3 másodpercig a távirányító kikapcsolásához). Ha a frekvenciapárosítás nem fejeződik be, a piros hátsó lámpák felváltva villognak balra és jobbra; a párosítás után a fehér első lámpa folyamatosan világít, a hátsó lámpák pedig kialszanak. Megjegyzés: Ha a frekvenciapárosítás sikertelen, vagy a távirányító le van választva a hajóról, akkor ki kell kapcsolni a hajót és a távirányítót, majd újra kell indítani a frekvenciapárosítási műveletet.

Röviden nyomja meg a geomágneses tartomány eléréséhez automatikus kalibrációt



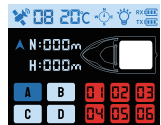
HORGÁSZHELY BEÁLLÍTÁSA

Az eredeti horgászhegy kiválasztásához meg kell nyitni a horgászhegy kiválasztás menüjét, majd meg kell adni a horgászhegy koordinátáit. A horgászhegy kiválasztásához meg kell nyitni a horgászhegy kiválasztás menüjét, majd meg kell adni a horgászhegy koordinátáit. A horgászhegy kiválasztásához meg kell nyitni a horgászhegy kiválasztás menüjét, majd meg kell adni a horgászhegy koordinátáit.

Válasszon horgászterületet



Horgászhegy megerősítése



EREDETI BEÁLLÍTÁS ÉS EGYÉRTINÉSES VISSZATÉRÉS

Amikor a horgászhegy kiválasztás befejeződik, a jelenlegi horgászhegy van beállítva. Vitorlázzon a hajóval a partra kiindulópontként, majd röviden meg kell érinteni az eredeti gombot a kiindulópont beállításához és az aktuális pont rögzítéséhez kiindulópontként. Amikor a kiindulópont be van állítva, a képernyőn megjelenő kiindulópont ikonja kéken világít. Nyomja meg és tartsa lenyomva 3 másodpercig a kiindulópontra való visszatéréshez, majd térjen vissza az aktuális horgászhegyen beállított kiindulópontra. A kiindulópontra való visszatéréskor a kiindulópont ikonja kéken világít, amikor a hajó megáll a kiindulóponton, az ikon villogása megszűnik.

Hosszan nyomja meg a töröléshez jelenlegi horgászhegy eredete



Röviden nyomja meg a kiindulási pozíció beállításához Hosszan nyomja meg a kiindulási pozícióba való visszatéréshez

Az ikon kék színű, ha a kiindulási pozíció sikeresen beállítva. Az ikon kéken villog, amikor visszatér a kiindulási pozícióba.



A POZÍCIÓPONT BEÁLLÍTÁSA AF

Kajlát a **fix pont** gombbal. Nyomja meg a **fix pont** gombot, amelynek kurzorgombot a pozicionálási pont kiválasztási módba való belépéshez, ahol minden szíjre van állítva. Az első belépéskor az alapértelmezett beállítás a horgászhely 1. pontja; a kiválasztott pozicionálási pont száma villogni kezd. Miután egy pontot beállított, a hátere sárgára vált. A sárga háttérrel ábrázolt pozicionálási pontok piros háttér jelennek meg. Nyomja meg röviden a bal vagy jobb kurzorgombot a pozicionálási pontok közötti váltáshoz. A pozicionálási pont kiválasztása után nyomja meg az OK gombot a megerősítéshez. Az útpont-kiválasztási módba való későbbi belépések automatikusan előhívják az előző kurzorpozíciót. Minden horgászhely hat útpontot tud tárolni, két sorban, háromszínűre elrendezve.

úms.

Nyomja meg bármelyik kurzorbillentyűt a bevitelhez

fixpont kiválasztása

Nyomja meg az OK gombot a megerősítéshez

rögzítési pont

A kiválasztott fixpontos számjegyek villognak

A beállított fix pont sárga háttérrel rendelkezik.

FIX PONTÚ HAJÓUTAZÁS AF

Ha a fix pontú hajóutazás ki a rögzítési pontot a kurzor mozgatásával, nyomja meg röviden a fixpontos körutazás gombot, a hajó automatikusan a rögzítési ponthoz megy. A körutazás megszakításához nyomja meg hosszan a gombot. Körutazás közben a megfelelő numerikus ikon villog, és a fixponttól és a kiindulási ponttól való távolság egyszerre jelenik meg a kijelzőn. Amikor a hajó eléri a körutazási pontot, a fixponttól való távolság 0 m-ként jelenik meg, a távirányító egy rövid „di-di” sípoló hangot ad ki, majd megáll.

Kurzorbillentyűk a következőkhez:

fix pont kiválasztása

Röviden nyomja meg a fix pontra való haladáshoz Hosszúan nyomja meg az aktuális sebességkorlátozás megszakításához

A megfelelő pozicionálási pont számjegye villog

TÖRLÉS GOMB

Nyomja meg és tartsa lenyomva a Törlés gombot több mint 3 másodpercig az aktuális horgászterület összes pontjának törléséhez. Amikor a kurzor kiválaszt egy pozicionálási pontot, a törlés gomb rövid megnyomásával törli a megfelelő pozicionálási pontot.

Röviden nyomja meg a törléshez egyéni pont

Hosszan nyomva az összes pont törléséhez

A kurzor által kiválasztott pontok száma villog

Töröld a pontot

Az összes pont törlése

FIX SEBESSÉGŰ SEBESSÉGTARTÓ

Ha a fix sebességű sebességtartó automatikus bekapcsolásához nyomja a billenőkapcsolót 5 másodpercnél tovább, a kikapcsoláshoz pedig nyomja hátra a billenőkapcsolót; Ha a fix sebességű sebességtartó automatika be van kapcsolva, a kurzor pirosan villog. Fix sebességű sebességtartó automatika nélkül vezetve a kurzor mindig bekapcsolva van.

A sebességtartó automatika bekapcsolásához nyomja előre a j oysticket

A sebességtartó automatikából való kilépéshez nyomja hátra a joystickot

kurzor villog

VILGÍTÁSKAPCSOLÓ AF

A világítás bekapcsolásához a következő: az első lámpák folyamatosan fehéren világítanak, míg a hátsó lámpák kikapcsolva maradnak. Rövid megnyomással a hájo lámpái a következő sorrendben váltogatják egymást: folyamatosan világít - villog - ki. A távirányítón található világítás ikon a megfelelő állapotot mutatja: folyamatosan világít - villog - ki. Alacsony akkumulátortöltés esetén a hátsó lámpák pirosan villognak. Ha a párosítás nincs lezárva vagy a készülék nincs csatlakoztatva, a hátsó lámpák felváltva pirosan villognak a bal és a jobb oldal között.



egyszer rossz a siló kiindulásához. A képernyőn látható siló ikon pirosan villogni kezd 5 másodperc múlva a képernyő tartályának háttérvilágítása automatikusan újraindul.



Siló kiindobása (piros lámpa)



A háttérvilágítás 5 másodperc múlva újra bekapcsol

CSENGŐ SÍPOLÁS L

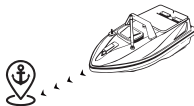
ow be. Ha a hajó akkumulátora lemerült, folyamatos „di di” (egy hosszú, egy rövid) hangot ad ki. A távirányító folyamatos „di di” (rövid sípoló hangokat) ad ki, ha az akkumulátora lemerült. Frekvenciakiesés esetén: A távirányító 10 másodpercenként „di di” (rövid sípoló hangot) ad ki. Sikeres működés: A távirányító „di” (rövid sípoló hangot) ad ki. Megérkezés a kijelölt haladási pontra: A távirányító „di di” (rövid sípoló hangot) ad ki.

ELVESZETT KAPCSOLAT ÉS VISSZATÉRÉS

When a távirányító automatikus kikapcsolás/kézi kikapcsolás funkciójával a hajó automatikusan visszatér a kiindulási pontra, ahol az aktuális horgonyhely található. (A funkció használatához előre be kell állítani a kiindulási pontot.)

ELEKTRONIKUS HORGONYGYAL MÓD 1

.Elektron ic Anchor Function Descri ívasat



Az elektronikus horgonypont aktiválása után a hajó ellenáll a víz áramlásának és a szélnek, és rögzítve van az elektronikus horgonyponthoz.

2. Elektronikus horgonypontok beállítása

1. Miután egy előre beállított elektronikus horgonypontot kijelölt pozicionálási pontként, jelölje ki ezt a pontot, majd nyomja meg és tartsa lenyomva az elektronikus horgony gombját. A pont kékre vált, jelezve, hogy az elektronikus horgonypont beállítása sikeresen megtörtént.



(1) Röviden nyomja meg a pozicionálási pontok közötti váltáshoz.



A kiválasztott pont számjegyei villognak.



(2) Hosszan nyomja meg a pont elektronikus rögzítési pontként való kiválasztásához.

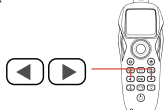


Elektronikus rögzítési pont száma

2. Ha az előre beállított elektronikus horgonypont nincs kijelölve pozicionálási pontként, először navigálja a hajót az előre beállított elektronikus horgonypont helyére. Ezután a kurzorgombok segítségével válasszon ki egy tetszőleges, még nem hozzárendelt pozicionálási pontot. Nyomja meg és tartsa lenyomva az elektronikus horgonygombot, amíg a kiválasztott pont két háttérrel nem rendelkezik, jelezve, hogy az elektronikus horgonypont beállítása sikeresen megtörtént.



(1) Navigálja a hajót arra a helyre, ahová az elektronikus horgonypontot be kívánja állítani.



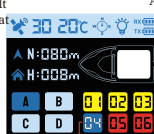
(2) Röviden megnyomva bármelyik kikapcsolt pozíciópontra válthat



A kiválasztott pont száma (pl. 04) megvilágul



(3) Hosszan nyomja meg a pont elektronikus rögzítési pontként való kiválasztásához.



Elektronikus horgonypont-fordulatok

két háttér Megjegyzés: Az elektronikus rögzítési pont beállítása után a kurzorár nem mozgatható balra vagy jobbra, a törlés gombnak nincs funkciója, és a joystick hosszú lenyomása nem aktiválja a sebességtartó automatikát. Csak a világítás gomb, az OK gomb és a garatválasztó gomb funkciói maradnak meg.

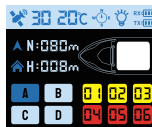
V805 GPS FELHASZNÁLÓI KÉZKÖNYV

3. Lépjen ki az elektronikus horgony módból P

press an ic A horgonygomb három másodpercig tartó lenyomásával kiléphet az elektronikus horgony módból, és visszaállíthatja a felület. A horgonygomb három másodpercig tartó lenyomásával kiléphet az elektronikus horgony módból, és visszaállíthatja a pozícionálást.



Az elektronikus horgony módból való kilépéshez nyomja meg és tartsa lenyomva az elektronikus horgony gombot.



Fixpontos interfész helyreállítása

PÁROSÍTÁS

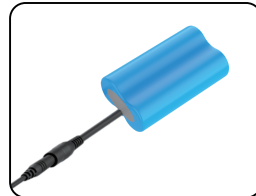
Nyomja meg és tartsa lenyomva a távirányító OK gombját anélkül, hogy elengedné. A hajó bekapcsolása után kapcsolja be a távirányító főkapcsolóját. A párosítás egy sípoló hang hallatán fejeződik be. (Ha a hajó és a távirányító nem csatlakozik, ismétlje meg a párosítási eljárást.)

Hajóakkumulátor használata és töltési

● Főegység akkumulátora (egy darab
a távirányítóban)



● A tápegység csatlakoztatása



Távirányító töltési útmutató: ●

Épült újratölthető akkumulátorban

Amikor a távirányító eleme lemerült, kattogó hangot ad ki, és fel kell tölteni.



● Motorok

Minden használat után ellenőrizze, hogy nincsenek-e összegubancolódott törmelékek.

● Hajótest

1. Használat után törölje le a vizet, hogy a csónak száraz és tiszta maradjon. 2. Ha az akkumulátort hosszabb ideig nem használja, vegye ki és töltsse fel tárolás előtt. 3. Ne tároljon együtt maró folyadékokat és tárgyakat. 4. Ne tegye magas hőmérsékletű tárgyak közelébe. 5. Használaton kívül tárolja a csónakot a porosodás elkerülése érdekében.