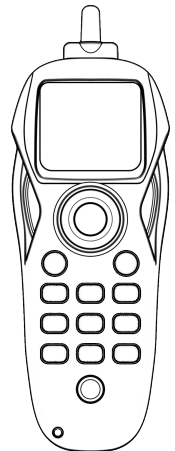
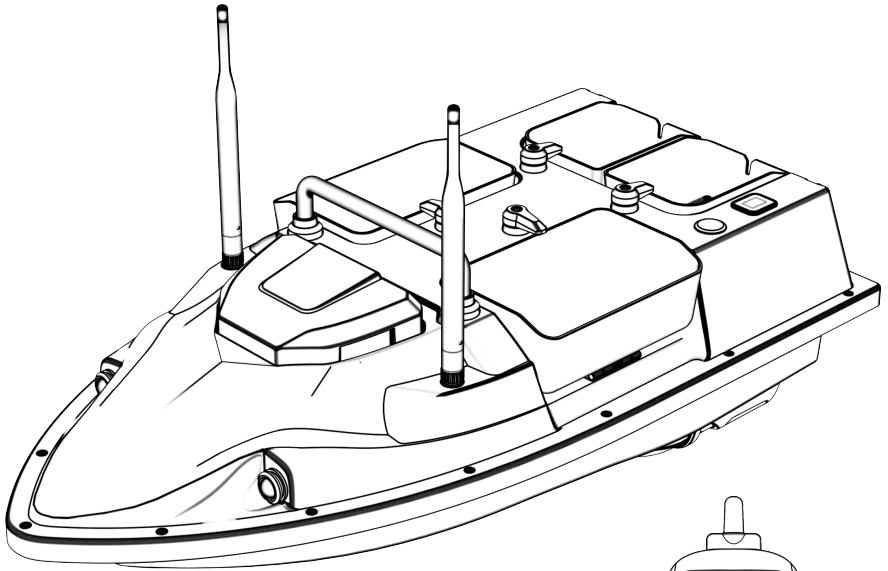


V803 BAI T

HAJÓ

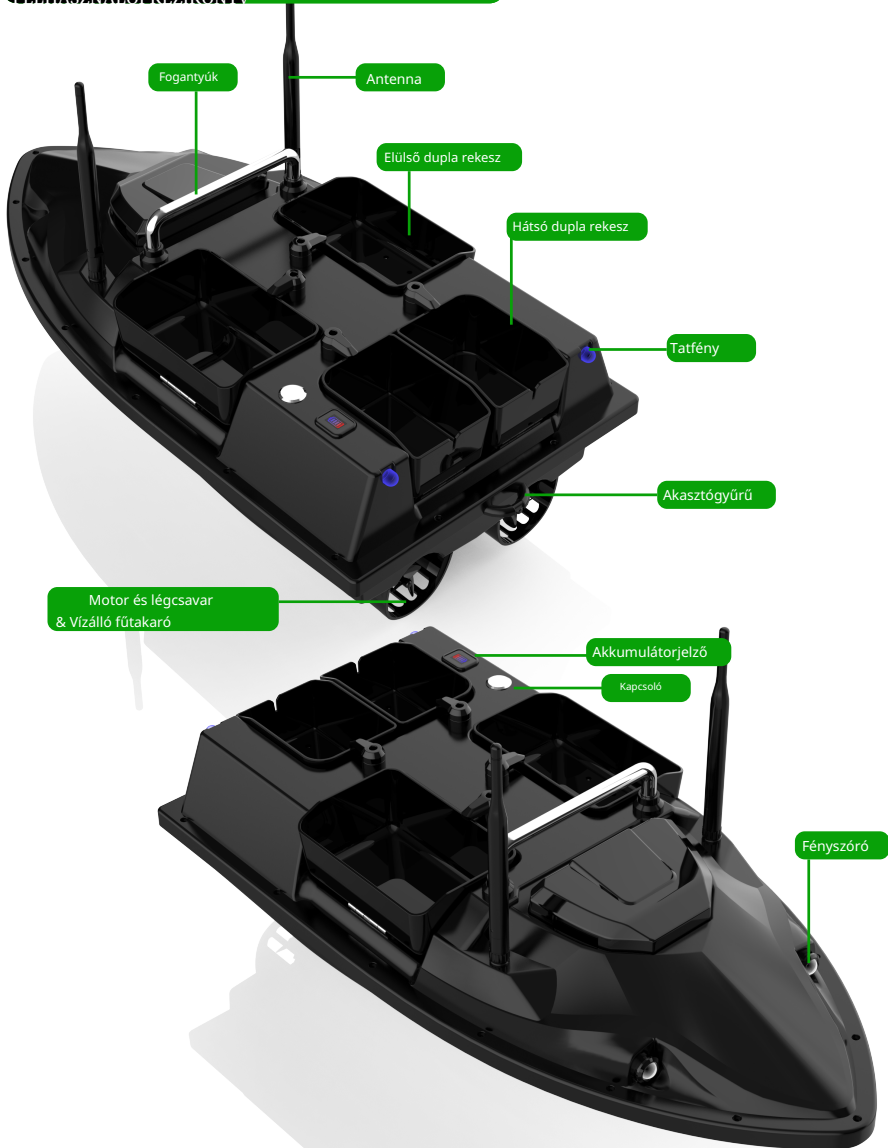
BASIC VERSION USER MANUAL



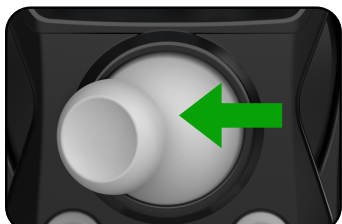
POWER SUPPLY PROMPT

You can make the boat operational by simply connecting any power cord to a battery. If you use two batteries at the same time, you can significantly prolong its working time.

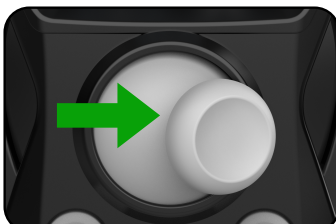
HAJÓTEST ALKATRÉSZEK BONTÁSA V803 ALAPVETŐ FELHASZNÁLÓI KÉZIKÖNYV



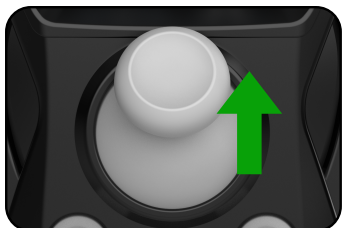
TÁVIRÁNYÍTÓ KULCS LEÍRÁSA V803 ALAPVETŐ FELHASZNÁLÓI KÉZIKÖNYV



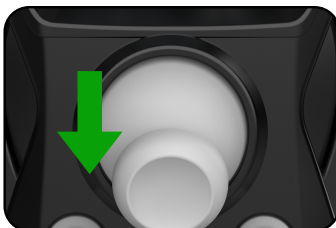
Push the joystick to the left and the boat turns to the left.



Push the joystick to the right and the boat turns to the right.



Push the joystick up and the boat moves forward.



Push the joystick down and the boat moves backwards.

Bekapcsolási párosítás.

- 1 Helyezze a hajót sík útra, kapcsolja be a hajó áramellátását
2. A távirányító bekapcsolásához tartsa lenyomva a távirányító bekapcsológombját 3 másodpercig, a hajó automatikusan elvégzi a frekvenciaillesztést. A frekvenciaillesztés után a hajó első lámpája és a hátsó lámpa kék fénye is folyamatosan világít.

Megjegyzés: Ne tegye a hajót lejtőre a frekvencia beállítás előtt, ellenőrizze, hogy a bal és jobb oldali motorok megfelelően működnek-e vízre helyezés előtt.

Fix sebességű sebességtartó automatika.

- 1 Előrehaladás közben nyomja meg a sebességtartó automatika gombot a sebességtartó automatika üzemmódba való belépéshez, majd nyomja meg újra a kilépéshez.
2. Ha a sebességtartó automatika be van kapcsolva, az előre mutató kurzor pirosan villog; sebességtartó automatika nélküli vezetés esetén a kék lámpa mindig világít.
- 3 Belépés a hajóútra íse módban a joystick finomhangolhatja a hajó vitorlázási irányát Világításvezérlés.

- 1 Első lámpa / Hajtőtest világítás gomb: rövid megnyomásával változathatja az első lámpát és a hajtőtest világítását az „mindig be - villogás - ki” sorrendben. A frekvenciaillesztést követően az alapértelmezett beállítás az, hogy az első lámpa folyamatosan fehér fényel világít.

2. Hátsó lámpa gomb: röviden megnyomva a hátsó lámpa folyamatos be-/kikapcsolás ciklusváltását vezérelheti, az alapértelmezett kék lámpa folyamatos bekapcsolt állapotának frekvenciáját követve.

3. Ha a frekvencia nincs egyezve/megszakad, a hátsó lámpa felváltva pirosan és kéken villog.

Elfordulás finomhangolása.

- 1 Balra elfordulás trimmelés gomb: Ezzel a gombbal finomhangolható a hajó, hogy visszaállítsa az egyenes vonalat, amikor a hajó jobbra tart.
2. Jobbra elfordulás trimmelő gomb: Ezzel a gombbal finomhangolható a hajó, hogy visszaállítsa az egyenes vonalat, a mikor a hajó balra halad.

Alacsony akkumulátorszint riasztás.

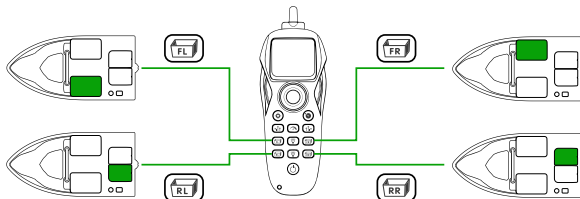
- 1 Amikor a hajó alacsony energiaszintű állapotban van, az első lámpa pirosan villog, a tat lámpa pirosan villog, és a távirányító gyors „di-di” hangot ad ki. 2. Ha maga a távirányító eleme lemerült, „di-di” hangot ad ki.

Sebességváltás

A sebességváltás vezérléséhez nyomja meg röviden a sebességváltó gombot. A kezdeti fokozat az első fokozat. Második fokozatba váltáskor „di-di”, első fokozatba váltáskor pedig „di” hangjelzés hallható.

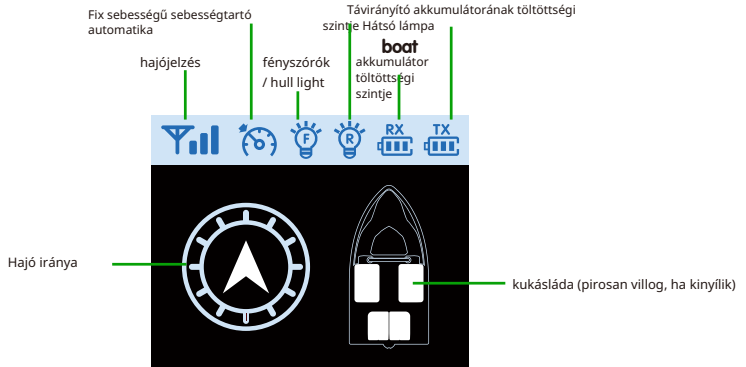
Kiadó tálcá

Nyomja meg röviden a tároló gombját a megfelelő tároló kioldásához.



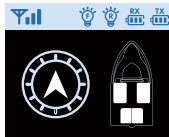
Kikapcsol

Tartsa lenyomva a távirányító a távirányító kikapcsolásához tartsa lenyomva a bekapcsológombot 3 másodpercig.



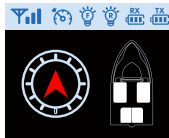
1. A távirányító gombjainak háttérvilágításának bekapcsolásához nyomja meg röviden a távirányító bekapcsológombját, majd a kikapcsoláshoz nyomja meg ismét. Bekapcsolt távirányító esetén a gombok háttérvilágítása alapértelmezés szerint be van kapcsolva.

2. A hajóval való frekvenciapárosítás után a képernyőn megjelenő hajójelzések, a fényszórók, a hátsó lámpák, a hajó teljesítményszintje, a távirányító teljesítményszintje, a hajó iránya és a kukák kibobása világít (1. ábra).



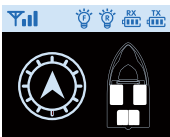
1. ábra Ikonjelzés
frekvenciapárosítás után

3. Amikor a sebességtartó automatika mo be van kapcsolva, az ikon világít, és az előre mutató kurzor villog piros (2. ábra).

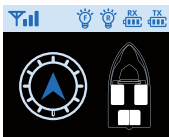


2. ábra
Tempomat

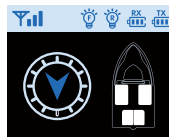
4. A hajótest irányát jelző ikon nem világít, amikor a hajó álló helyzetben van (3. ábra), és amikor az ikon mindig kéken világít: a felfelé néző ikon előre mutat (4. ábra), a lefelé néző ikon hátra mutat (5. ábra), a balra néző ikon balra fordul (6. ábra), a jobbra néző ikon pedig jobbra fordul (7. ábra).



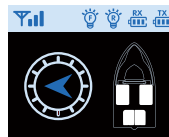
3. ábra Álló hajó



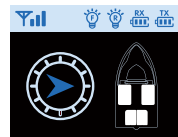
4. ábra
Hajó előre



5. ábra Hajó
hátrafelé



6. ábra: A
hajó balra fordul



7. ábra: Hajó
jobbra fordulása



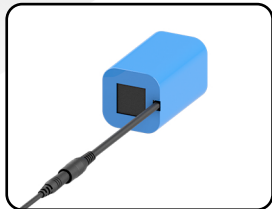
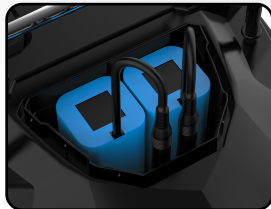
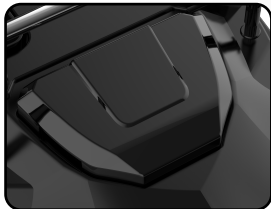
Áramvonalas hajótest
2.4G távirányító 7.4V nagy
kapacitású akkumulátor

Hajóakkumulátor használati és töltési utasításai:

● A főegység akkumulátora (egy darab alapfelszereltségként)

● A tápegység csatlakoztatása

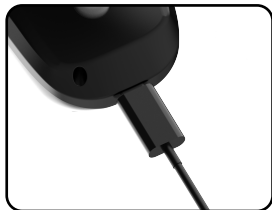
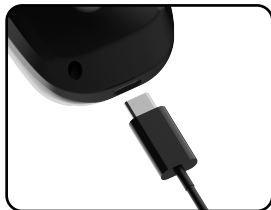
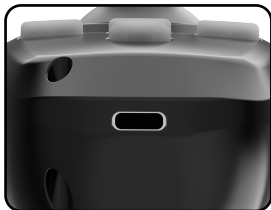
Egyetlen akkumulátorral bármilyen tápkábelhez csatlakoztatható, két akkumulátor egyidejű csatlakoztatása pedig megduplázza a használati időt.



Távirányító töltési útmutató:

● Beépített újratölthető akkumulátor

Amikor a távirányító eleme lemerült, kattogó hangot ad ki, és fel kell tölteni.



● motorok

Minden használat után ellenőrizze, hogy nincsenek-e összegubancolódott törmelékek.

● hajótest

1. Használat után törölje le a vizet, hogy a csónak száraz és tiszta maradjon. 2. Ha az akkumulátort hosszabb ideig nem használja, vegye ki és töltsse fel tárolás előtt. 3. Ne tároljon együtt maró folyadékokat és tárgyakat. 4. Ne tegye magas hőmérsékletű tárgyak közelébe. 5. Használaton kívül tárolja a csónakot a porosodás elkerülése érdekében.

